

 **Kraków**



Hity Krakowskich Muzeów



Zasmakuj w mieście, z którego żal odjeżdżać!



Szanowni Państwo!

Kraków kojarzy się najczęściej z ważnymi zabytkami związanymi z dziejami miasta i Polski. Wawel, Barbakan i Brama Floriańska, Rynek Główny z kościołem Mariackim i Sukiennicami, Collegium Maius UJ – oto główne cele turystów.

Kraków to także liczne muzea z bogatymi, nierzadko mało znanymi zbiorami. Turystów, którzy przybyli pod Wawel po raz pierwszy, jak i tych, którzy ponownie odwiedzają nasze miasto, zapraszam do poznania wspinających kolekcji muzealnych. Zbiory szeregu z nich mogą się łączyć ze specjalistycznymi zainteresowaniami, być atrakcyjne dla hobbystów czy osób zafascynowanych historią danej epoki.

Zachęcam Państwa do obejrzenia tych eksponatów w zbiorach krakowskich muzeów – należących do najcenniejszych i najciekawszych. Jednym słowem – jedynych w swoim rodzaju.

Jacek Majchrowski
Prezydent Miasta Krakowa



United Nations
Educational, Scientific and
Cultural Organization



KRAKOW
UNESCO CITY
OF LITERATURE

Member of the UNESCO
Creative Cities Network
Since 2013



Zamek Królewski na Wawelu

– Państwowe Zbiory Sztuki

Wawel 5

www.wawel.krakow.pl

Zamek wraz ze wzgórzem wawelskim to jedno z najbardziej znaczących historycznie i kulturalnie miejsc w Polsce. Będący przez wieki siedzibą królów polskich i symbolem państwowości, w r. 1930 zamek stał się także jednym z najważniejszych muzeów w Polsce. Gromadzi ono cenny zespół obrazów, grafik, rzeźb, tkanin, wyrobów złotniczych, militariów, porcelany i mebli. W komnatach eksponowane są słynne arrasы króla Zygmunta Augusta i wspinające renesansowe malowidła włoskie z kolekcji Lanckorońskich. Zbiory sztuki wschodniej zawierają najważniejszą i największą kolekcję namiotów w Europie.

EKSPOZYCJE STAŁE

Reprezentacyjne Komnaty Królewskie

Nawiązując swym wyglądem do wnętrza rezydencji monarszej z wieku XVI i początku XVII. Do ich wyposażenia należą arrasы ze słynnej kolekcji króla Zygmunta Augusta, portrety królów, obrazy mistrzów włoskich i holenderskich z wieków XV do XVII, renesansowe meble włoskie; późnobarokowe piece oraz obicia kurdybanowe z początku wieku XVIII.

Prywatne Apartamenty Królewskie

Sale służyły niegdyś monarchom, dworowi oraz gościom podejmowanym przez króla. Na wyposażenie składają się m.in. obrazy włoskie z kolekcji Lanckorońskich i flamandzkie arrasы z kolekcji Zygmunta Augusta.



Skarbiec Koronny i Zbrojownia

W Skarbcu wyeksponowano przedmioty ocalone z pierwotnego skarbcza, w tym miecz koronacyjny – Szczerbiec, pamiątki po polskich monarchach, dzieła złotnictwa polskiego i zachodnioeuropejskiego. W Zbrojowni są eksponowane różne rodzaje broni i wyposażenia wojskowego, pochodzącego z okresu od średniowiecza po wiek XVIII, a także paradne rzędy końskie.

Sztuka Wschodu. Namioty Tureckie

Wystawa prezentuje orientalia ze zbiorów wawelskich, zwłaszcza dzieła bliskowschodniego rzemiosła artystycznego. Na dwóch piętrach pokazano kobierce, chorągwie i makaty, uzbrojenie tureckie i perskie, a także ceramikę japońską i chińską. Najcenniejszą część zbioru stanowią trofea i pamiątki związane z Janem III Sobieskim i wiktoria wiedeńską roku 1683 – zwłaszcza trzy cenne namioty tureckie z zespołu należącego do największych kolekcji wschodnich namiotów w Europie.

Wawel Zaginiony

Rezerwat archeologiczno-architektoniczny, obejmuje relikty z wieków X/XI, pozostałości stajni i wozowni z wieków XVI/XVII, renesansowych kuchni królewskich. Prezentuje także dzieje zabudowy wzgórza z okresu wczesnoromańskiego i romańskiego oraz z wieku VIII, obiekty pochodzące z badań archeologicznych, modele budowli oraz bogatą kolekcję renesansowych kafli.

Wawel Odzyskany

Ekspozycja poświęcona jest dziejom Wawelu od utraty niepodległości Rzeczypospolitej w 1795 roku do czasów współczesnych. Wzbogacona programami multimedialnymi.

TRASY SEZONOWE (KWIECIEŃ-PAŹDZIERNIK)

Smocza Jama

Legendarna jaskinia w zachodnim zboczu Wawelu, powstała ok. 12 milionów lat temu.

Baszta Sandomierska

Jedna z trzech zachowanych „baszt ogniowych” (ok. 1460). Z górnej kondygnacji roztacza się widok na Kraków i okolice.

Ogrody Królewskie

Wawelskie ogrody to jedyne zrekonstruowane ogrody renesansowe w Polsce. Odzworowują stan i wygląd założeń ogrodowych króla Zygmunta I.

Ogrody, Dziedzińce, kościół św. Gereona

Trasa plenerowa, prowadzi od wystawy Wawel Zaginiony, poprzez dziedzińce zwany Batorego, rezerwat archeologiczno-architektoniczny kościoła św. Gereona i kościoła św. Marii Egipcjanki, dziedzińce arkadowe, północne stoki zamku oraz ogrody królewskie.



Wzgórze Wawelskie Katedra na Wawelu

Wawel 2-3

www.katedra-wawelska.pl

Bazylika archikatedralna św. Stanisława i św. Wacława

pełni szczególną rolę w historii Państwa Polskiego ze względu na fakt, iż przez czterysta lat była kościołem polskich królów, miejscem ich koronacji i pochówków.

Przestrzeń biletowana obejmuje: groby królewskie w kryptach, wieżę z Dzwonem Zygmunta, wybrane kaplice oraz Muzeum Katedralne.

Muzeum Katedralne imienia Jana Pawła II

Zbiory muzeum mieszczą się w budynku Domu Katedralnego i stanowią jedną z najcenniejszych pod względem historycznym



artyścym kolekcji w Polsce. Ekspozycja obejmuje najstarsze i najważniejsze regalia polskie oraz przedmioty związane z kulturą religijną, wyroby rzemiosła artystycznego, tkaniny, obrazy i rzeźby pochodzące z fundacji królewskich, biskupich i szlacheckich, należące do najcenniejszych pamiątek Narodu Polskiego.

Prezentowane są tutaj m.in. włócznia św. Maurycego, racjonal biskupów krakowskich fundacji św. Jadwigi Królowej, przedmioty znalezione w grobach królewskich i insygnia koronacyjne królów Polski oraz – pamiątki związane z Ojcem Świętym Janem Pawłem II i Benedyktem XVI.





MUZEUM NARODOWE W KRAKOWIE

Gmach Główny

Aleja 3 Maja 1

www.mnk.pl

W Gmachu Głównym, reprezentacyjnej siedzibie Muzeum Narodowego w Krakowie, mieszczą się ekspozycje stałe. W galerii „Broń i Barwa w Polsce” prezentowane są dawne militaria z okresu blisko tysiąca lat, poczynając od wczesnopiastowskiego uzbrojenia z przełomu X i XI wieku. Zgromadzono tu także pamiątki po polskich wodzach: sukmanę Tadeusza Kościuszki, Gwiazdę Orderu Virtuti Militari księcia Józefa Poniatowskiego czy kurtkę mundurową Józefa Piłsudskiego. „Galeria Rzemiosła Artystycznego” w stylowo zaaranżowanych wnętrzach pokazuje sztukę użytkową, meble, ceramikę, szkła, ubiory i tkaniny od średniowiecza po początki XX wieku. Obecnie trwają prace nad otwarciem Galerii Sztuki Polskiej XX i XXI wieku, która znajdzie swoje miejsce na trzecim piętrze Gmachu Głównego.

W salach wystaw zmiennych w Gmachu Głównym organizowane są ekspozycje czasowe, prezentujące zarówno dzieła należące do zbiorów MNK, jak i obiekty wypożyczone z innych instytucji oraz stanowiące własność prywatnych kolekcjonerów. W 2021 roku Muzeum Narodowe w Krakowie planuje wystawę prezentującą Polskie Style Narodowe czy ekspozycję dzieł japońskiego malarza Hokusai Katsushika.



MUZEUM NARODOWE W KRAKOWIE

Muzeum Książąt Czarotoryskich

Pałac i Arsenal

ul. Pijarska 15

www.mnk.pl

Damę z gronostajem Leonarda da Vinci czy **Krajobraz z miłosiernym Samarytaninem** Rembrandta van Rijna znów można zobaczyć przy ulicy Pijarskiej w Krakowie. W 26 salach ekspozycyjnych, na dwóch piętrach wyremontowanego Pałacu, w grudniu 2019 roku ponownie zagościła niezwykle cenna kolekcja pamiątek narodowych i wyjątkowych dzieł sztuki.

Muzeum Książąt Czarotoryskich jest związane z księżną Izabelą Czarotoryską i założonym w Puławach w 1801 r. dzięki jej kolekcjo-



Leonardo da Vinci, *Dama z gronostajem*, ok. 1490 r.

nerskiej pasji, pierwszym na ziemiach polskich muzeum narodowym. Kolekcja, rozproszona po klęsce Powstania Listopadowego, została scalona i wzbogacona przez księcia Władysława Czarotoryskiego, który w 1876 r. przeniósł zbiory muzealne do Krakowa. Przechowywane są one w zespole neogotyckich budynków przy ul. św. Jana i Pijarskiej. Kolekcja zawiera dzieła malarstwa

europejskiego XIII-XVIII w., rzemiosło artystyczne od średniowiecza do XIX w., grafiki. Wyróżnikiem Muzeum Czarotoryskich jest historyczny charakter kolekcji, szczytującej się posiadaniem wielu unikatowych dzieł sztuki: obrazów,

średniowiecznych emalii, rzeźb w kości słoniowej, bursztynie i koralu, ceramiki, weneckich szkieł i augsburskich sreber, perskich kobierców, tkanin, orientalnych i polskich militariów.

Częścią kolekcji Książąt Czartoryskich jest zbiór dzieł sztuki starożytnej, które od 2021 roku będzie można oglądać w budynku Arsenалу. W Arsenale obecnie prezentowane są także wystawy czasowe.



MUZEUM NARODOWE W KRAKOWIE
**Galeria Sztuki Polskiej
XIX wieku
w Sukiennicach**

Rynek Główny 1-3

www.mnk.pl

Budynek Sukiennic jest wielką halą handlową wzniesioną w XIII w. pośrodku Rynku Głównego. W XIV w. Sukiennice rozbudowane były w stylu gotyckim, przekształcone w połowie XVI w. w stylu renesansowym. W XIX w. zaczęły pełnić funkcję reprezentacyjną. W 1879 r. Sukiennice wybrane zostały na siedzibę powstającego Muzeum Narodowego, którego kolekcję zapoczątkował polski malarz Henryk Siemiradzki. Ofiarował tworzącemu się muzeum swój obraz „**Pochodnie Nerona**”. Imponujących rozmiarów dzieło namalowane w 1876 r. w Rzymie przedstawia historyczną scenę,



w której chrześcijanie, posądzeni o podpalenie Rzymu, zostali przez Nerona skazani na spalenie żywcem. W Galerii Sztuki Polskiej XIX wieku znajdują się ponadto dzieła m.in. Jana Matejki, Piotra Michałowskiego, Jacka Malczewskiego, Artura Grottgera, Józefa Chełmońskiego, Leona Wyczółkowskiego. Po gruntownym remoncie i modernizacji Galerię Sztuki Polskiej w Sukiennicach ponownie otwarto w 2010 r. Z jednej strony Galeria wyraźnie nawiązuje do XIX-wiecznego wyglądu, z drugiej jest to już muzeum XXI wieku. W zabytkowym budynku powstały zupełnie nowe i nowoczesnie wyposażone pomieszczenia, które pozwalają na interaktywny odbiór sztuki i ciekawą edukację. Dużą atrakcją dla gości odwiedzających Galerię są tarasy Sukiennic, z których można podziwiać panoramę krakowskiego Rynku.





MUZEUM NARODOWE W KRAKOWIE

Pałac Biskupa Erazma Ciołka

ul. Kanonicza 17

www.mnk.pl

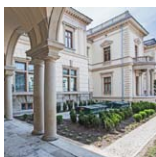
Gotycko-renesansowy pałac biskupa płockiego, wybitnego dyplomaty, humanisty i mecenasu sztuki jest jednym z najświetniejszych zabytków architektury rezydencjonalnej w Krakowie. Jego twórcami na początku XVI w. byli architekci i kamieniarze zatrudnieni wówczas m.in. do prac na Wawelu. W 1996 r. budynek został przekazany Muzeum Narodowemu w Krakowie, które w następnych latach przeprowadziło jego gruntowny remont, dostosowując wnętrze do nowej wystawienniczej funkcji. W 2007 r. Pałac Biskupa Erazma Ciołka udostępniono publiczności. Mieszczą się tu wystawy prezentujące dawną sztukę polską i cerkiewną, a w piwnicy Pałacu od 2010 r. pokazywana jest kolekcja studyjna rzeźby architektonicznej „Kraków na wyciągnięcie ręki”.



Galeria „Sztuka Dawnej Polski XII-XVIII wiek” prezentuje jeden z najwybitniejszych w kraju zbiorów sztuki średniowiecza, renesansu i baroku. Galeria „Sztuka Cerkiewna Dawnej Rzeczypospolitej” gromadzi najlepszą w Polsce tego rodzaju kolekcję.

W Pałacu Biskupa Erazma eksponowana jest „**Madonna z Kruźlowej**” – jedna z najpiękniejszych rzeźb gotyckich w Polsce. Wykonana ok. 1410 r. wpisuje się w średniowieczny nurt tzw. stylu pięknego, nazywanego też gotykiem międzynarodowym. Dokładne pochodzenie rzeźby nie jest znane. W związku z remontem kościoła w Kruźlowej, gdzie przebywała, została w 1899 r. przeniesiona do Muzeum Narodowego w Krakowie.





MUZEUM NARODOWE W KRAKOWIE

Muzeum im. Emeryka Hutten-Czapskiego i Pawilon Czapskiego

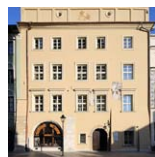


ul. Piłsudskiego 12

www.mnk.pl

Impozujący, neoklasycyński pałac wybudowany w 1884 roku według projektu Antoniego Siedeka mieści Muzeum im. Emeryka Hutten-Czapskiego. Znajduje się tu **wyjątkowy w skali europejskiej zbiór monet, medali i banknotów**. Historia tego oddziału wiąże się z postacią hr. Emeryka Hutten-Czapskiego (1828-1896), wybitnego polskiego kolekcjonera-numizmatyka, a także bibliofila, zbieracza grafiki, dzieł sztuki oraz pamiątek polskich, który zgromadził najcenniejszą, jaka kiedykolwiek powstała, kolekcję monet, medali i banknotów polskich. Oprócz numizmatów w kolekcji znajdują się także cenne starodruki i mapy, zgromadzone w Sali Bibliotecznej. Za pałacem znajduje się piękny ogród, który zachował swój XIX-wieczny charakter. Można w nim podziwiać część muzealnego lapidarium, w którym znajdują się fragmenty krakowskich, gotyckich budowli (np. oryginalny, XIV-wieczny pinakiel z Kościoła Mariackiego).

Na tyłach pałacu powstał najnowszy, otwarty wiosną 2016 roku, oddział Muzeum Narodowego w Krakowie – Pawilon Józefa Czapskiego (wnuka Emeryka). Mieszczą się w nim m. in. odtworzony pokój wybitnego malarza i pisarza z siedziby paryskiej „Kultury” w Maisons Laffitte, sala wystaw czasowych, czytelnia i kawiarnia. W sobotnie wieczory fasada budynku zmienia się w ekran kina letniego. Miejsce to stało się w krótkim czasie jednym z ulubionych, kameralnych zakątków Krakowa.



MUZEUM KRAKOWA

Kamienica Hipolitów (Mieszczański dom)

pl. Mariacki 3

www.muzeumkrakowa.pl

Czternastowieczna kamienica swą nazwę zawdzięcza pochodzącej z Włoch kupieckiej rodzinie Hipolitów, którzy byli jej właścicielami w XVII w. Wystawa prezentuje **wnętrza, zamieszkiwane przez bogatych krakowskich mieszczan**. Interesujący jest gabinet ze stiukową dekoracją Baltazara Fontany oraz „pokój kolekcjonera” ze zbiorem rozmaitych dzieł sztuki – m.in. jedną z największych kolekcji zegarów.



KONKURS NA NAJPIĘKNIEJSZĄ SZOPKĘ KRAKOWSKĄ

Od 1937 r., w każdy pierwszy czwartek grudnia, na **Rynku Głównym** organizowany jest konkurs na **najpiękniejszą szopkę krakowską**. Następnie szopki pokazywane są na specjalnej pokonkursowej wystawie szopek w Muzeum Krakowa. Tradycja szopkarstwa wpisana jest na Reprezentatywną Listę Niematerialnego Dziedzictwa Ludzkości UNESCO.





MUZEUM KRAKOWA

Rynek Podziemny

„Śladem europejskiej tożsamości Krakowa”

Rynek Główny 1

www.mhk.pl

Spacerując między Sukiennicami a kościołem Mariackim, można nie zdawać sobie sprawy, że pod ziemią, na głębokości kilku metrów, kryje się prawdziwy skarbiec wiedzy o przeszłości Krakowa. Aby go odkryć, wystarczy zejść do Podziemi Rynku. 24 września 2010 roku został otwarty szlak turystyczny „**Śladem europejskiej tożsamości Krakowa**”.

Powstanie tej interaktywnej wystawy umożliwiły badania archeologiczne, które były prowadzone nieprzerwanie od 2005 do 2010 roku. Odkryto wówczas ogromne bogactwo śladów wielowiekowej historii tego miejsca. Pod płytą Rynku powstał unikatowy na skalę europejską rezerwat archeologiczny o powierzchni blisko 4000 m², który daje możliwość podziwiania odnalezionych skarbów i poznania burzliwych dziejów średniowiecznego Krakowa. Przestrzeń rezerwatu została wzbogacona o szereg prezentacji multimedialnych, hologramów, filmów przybliżających dzieje Krakowa i jednego z największych placów w Europie. Widzimy cyfrowe rekonstrukcje budowli rynkowych, zwraca uwagę wielka makieta miasta z XV w. czy rekonstrukcja kramu kupca średniowiecznego. Prezentowane są obiekty związane z wielkim, dalekosiężnym handlem Krakowa

w XIV-XVI w. np. bochen otowiu, plastry miedzi, bałwany soli kamiennej. W piwnicach Sukiennic odbywa się pokaz filmów historycznych. Najmłodsi mogą zajrzeć do strefy dla dzieci, gdzie prezentowana jest „Legenda o dawnym Krakowie”. Na zwiedzających podziemia czeka multimedialne widowisko pełne niespodzianek – można usłyszeć gwar i poczuć atmosferę średniowiecznego miasta.



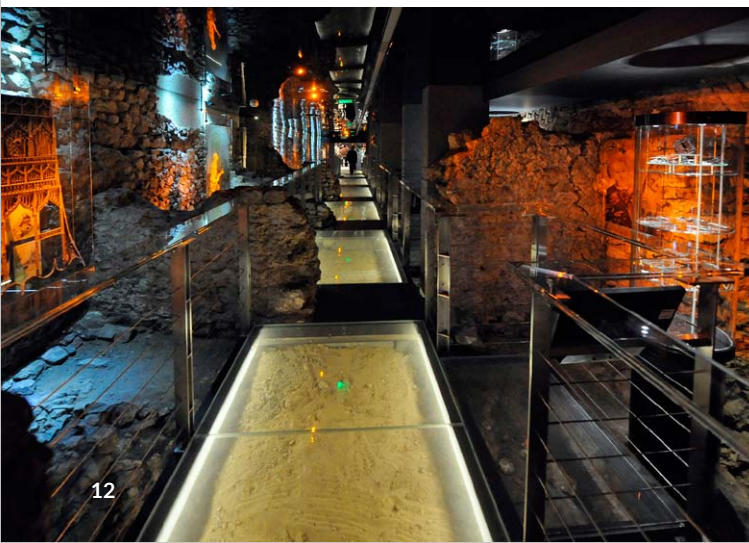
MUZEUM KRAKOWA

Fabryka Emalia Oskara Schindlera

ul. Lipowa 4

www.mhk.pl

W Fabryce Emalia Oskara Schindlera, mieszczącej się w dawnym budynku administracyjnym Deutsche Emailwarenfabrik, oglądać można wystawę „**Kraków – czas okupacji 1939–1945**”. Wojenną historię DEF i postać jej właściciela Oskara Schindlera przypomniał w 1993 roku film Stevena Spielberga *Lista Schindlera*. Do dziś jest to miejsce odwiedzane przez turystów ze wszystkich krajów świata, pragnących osobiście znaleźć się tam, gdzie Oskar Schindler uratował ponad tysiąc osób. Jego postać oraz historie ocalonych przez niego krakowskich Żydów są przedstawione na wystawie jako część skomplikowanej wojennej historii miasta.





O bohaterskim czynie Oskara Schindlera przypomina jego gabinet, szczęśliwie zachowany w budynku administracyjnym fabryki, w którym znajduje się symboliczna „arka ocalałych”, stworzona z tysięcy garnków przypominających te produkowane przez jego pracowników w czasie wojny. Wystawa jest przede wszystkim opowieścią o Krakowie i losach jego polskich i żydowskich mieszkańców w czasie

II wojny światowej, ale też o Niemcach – okupantach, którzy pojawili się tutaj 6 IX 1939 i brutalnie przerwali wielowiekową historię polsko-żydowskiego Krakowa. Wielka historia II wojny światowej krzyżuje się tu z życiem codziennym, życie prywatne – z tragedią, która dotknęła cały świat. Ekspozycja ma charakter opowieści teatralno-filmowej. W 45 przestrzeniach wystawienniczych przeszłość Krakowa została wykreowana w taki sposób, by każdy ze zwiedzających mógł bezpośrednio dotknąć historii i poczuć emocje mieszkańców miasta okresu wojny. Wystawa „Kraków – czas okupacji 1939–1945” jest rodzajem multimedialnej podróży przez miasto i czas.



MUZEUM KRAKOWA

Stara Synagoga

ul. Szeroka 24

www.mhk.pl

Synagoga Stara – jest jedną z najstarszych zachowanych synagog w Polsce oraz jednym z najcenniejszych zabytków żydowskiej architektury sakralnej w Europie. Do 1939 roku odgrywała rolę centralnej synagogi gminy żydowskiej w Krakowie. Zbudowano ją w stylu gotyckim w drugiej połowie XV wieku. W 1557 roku wybuchł wielki pożar, który doszczętnie strawił świątynię. Po pożarze synagogę odbudował florencki architekt Matteo Gucci, który nadał jej renesansowy charakter, ale zachował poprzedni, dwunawowy plan budowli. Najtragiczniejszym okresem dla synagogi była II wojna światowa, podczas której została doszczętnie zdewastowana przez hitlerowców. Po zakończeniu wojny pozostawała w stanie kompletnej ruiny. Dopiero w 1956 roku przystąpiono do renowacji zrujnowanej bożnicy. Obecnie synagoga jest gotycko-renesansową, prostokątną, dwunawową halą z krzyżowo-żebrowym sklepieniem wspartym na dwóch smukłych kolumnach tokańskich. Wystawa w głównej sali modlitewnej jest poświęcona synagodze i najważniejszemu świętom religijnego kalendarza żydowskiego. Można na niej zobaczyć haftowane zaślony Arki i ozdoby, którymi dekorowane są zwoje Tory. Znaczna część ekspozycji poświęcona jest przedstawieniu cyklu najważniejszych świąt żydowskiego kalendarza oraz prezentacji tradycyjnego stroju





Hity Krakowskich Muzeów

15 →
19 →

15 ↗
19 ↗

21
10
Lipowa

1. Zamek Królewski na Wawelu
- Państwowe Zbiory Sztuki
2. Wzgórze Wawelskie
- Katedra na Wawelu

Muzeum Narodowe w Krakowie

3. Gmach Główny
4. Muzeum Książąt Czartoryskich, Arsenal
5. Galeria Sztuki Polskiej XIX wieku w Sukiennicach
6. Pałac Biskupa Erazma Ciołka
7. Muzeum im. Emeryka Hutten-Czapskiego i Pawilon Czapskiego

Muzeum Krakowa

8. Kamienica Hipolitów
9. Rynek Podziemny
10. Fabryka Emalia Oskara Schindlera
11. Stara Synagoga
12. Muzeum Uniwersytetu Jagiellońskiego Collegium Maius
13. Muzeum Archeologiczne w Krakowie
14. Muzeum Etnograficzne im. Seweryna Udzieli w Krakowie

15. Muzeum Lotnictwa Polskiego

Muzeum Fotografii w Krakowie

16. MuFo Józefitów
17. MuFo Strzelnica

Muzeum Inżynierii Miejskiej

18. Muzeum Inżynierii Miejskiej
19. Ogród Doświadczeń im. Stanisława Lema
20. Muzeum Armii Krajowej
21. MOCAK Muzeum Sztuki Współczesnej
22. Cricoteka - ośrodek dokumentacji sztuki Tadeusza Kantora

i punkty InfoKraków



męskiego i kobiecego. W dawnej południowej sali kobiet mieści się wystawa dotycząca życia rodzinnego i prywatnego. Znajdują się tam eksponaty związane z przestrzeganiem tradycyjnych przepisów żywieniowych w domu żydowskim, codzienną modlitwą a także cyklem życia jednostki od narodzin po śmierć.



MUZEUM UNIWERSYTETU JAGIELLOŃSKIEGO

Collegium Maius

ul. Jagiellońska 15

www.maius.uj.edu.pl

Collegium Maius jest najstarszym budynkiem uniwersyteckim w Polsce. W 1400 roku król Władysław Jagiełło przekazał Uniwersytetowi kamienicę zakupioną od tawniaka krakowskiego Piotra Gersdorsa (Gersdorfa). Kamienica



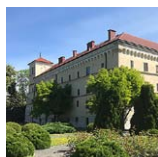
nie była duża, ale w ciągu całego XV wieku kolegium rozrastało się poprzez zakup sąsiednich domów i dobudowę kilku dalszych. Na parterze znajdowały się lektoria, czyli sale wykładowe. Biblioteka (Libraria), Izba Wspólna profesorów (Stuba Communis), skarbiec oraz lektorium teologów (dzisiejsza Aula)

mieściły się

na I piętrze. Mieszkania profesorów, czyli rezydencje, mieściły się na parterze, I i II piętrze. W niezmiennym stanie budowla przetrwała aż do przebudowy w stylu neogotyckim (1840-1870) na potrzeby Biblioteki Jagiellońskiej. Collegium Maius było siedzibą Biblioteki do roku 1940.

W latach 1949-1964, z inicjatywy prof. Karola Estreichera, dokonano kompleksowego odnowienia. Collegium Maius odzyskało swój oryginalny wygląd sprzed 1840 roku i zostało przeznaczone na siedzibę Muzeum Uniwersytetu Jagiellońskiego, w którym znalazły schronienie dawne zbiory uniwersyteckie. Najciekawsze obiekty ekspozycji to m.in. **kolekcja przyrządów astronomicznych** (niektórymi posługiwał się Mikołaj Kopernik), **Astrolabium arabskie** z 1054 roku oraz **Globus Jagielloński** (jeden z najstarszych), z umieszczoną na nim nazwą i lokalizacją kontynentu amerykańskiego.





Muzeum Archeologiczne w Krakowie

ul. Senacka 3 (wejście od ulicy Poselskiej)

www.ma.krakow.pl

Muzeum Archeologiczne w Krakowie mieści się przy rogu ulic Poselskiej i Senackiej, w zespole gmachów św. Michała. Od IX do XIII w. przez ten rejon przebiegały drewniano-ziemne umocnienia Okołu, natomiast od XIV w. mur obronny miasta. Relikty tych umocnień zachowały się w podziemiach muzeum. Od XVII w. istniał tu zespół klasztorny karmelitów bosych, potem – w trakcie rozbiorów – władze austriackie adaptowały gmach na więzienie. Muzeum Archeologiczne w Krakowie posiada w swoich zbiorach około 500 tys. zabytków. Najstarszy i zarazem jeden z pierwszych zabytków egipskich w Krakowie, to kompletny **sarkofag wraz z mumią z początków XXII dynastii**. Najcenniejszą i najbardziej efektywną część zbioru egipskiego stanowią cztery sarkofagi pochodzące z wykopalisk w el-Gamhud, prowadzonych w latach 1907–1908 przez Tadeusza Smoleńskiego, pierwszego polskiego egiptologa i koptologa. Skarbem muzeum jest ekspozycyjny na wystawie stałej „Pradzieje i wczesne średniowiecze Małopolski” **kamienny posąg Światowida ze Zbrucza (IX/X w.)**,



najcenniejszy zabytek przedchrześcijańskiej Słowiańszczyzny. Uważany jest za wyobrażenie bóstwa związanego z kultem religijnym Słowian. Powszechnie sądzi się, że przedstawia on Świętowita – boga słońca, ognia, wojny i urodzaju. Czworoboczny wapienny posąg o wysokości 257 cm zwieńczony jest przedstawieniem postaci o czterech twarzach z nakryciem głowy. Na bokach posągu widoczne w trzech piętach sceny interpretowane były jako symbolizujące pory roku czy też hierarchię społeczną.





Muzeum Etnograficzne

im. Seweryna Udzieli
w Krakowie

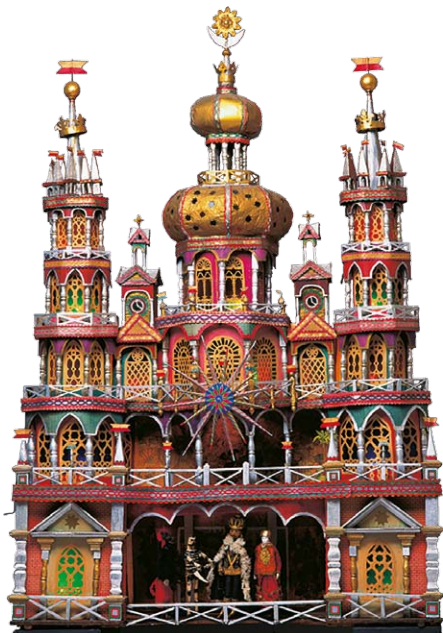


Budynek Główny – Ratusz,
pl. Wolnica 1

Dom Esterki, ul. Krakowska 46

www.etnomuzeum.eu

Muzeum powstało w 1911 r. z inicjatywy Seweryna Udzieli – nauczyciela, etnografa amatora i kolekcjonera. Mieści się w dawnym ratuszu miasta Kazimierza, wzniesionym w XV wieku. Można tu oglądać rozlokowaną na trzech piętrach wystawę, reprezentującą największą i najstarszą kolekcję etnograficzną w Polsce. Przedmioty codziennego użytku, narzędzia pracy, zabawki, dzieła sztuki, obiekty kultu i magii, są świadectwami życia mieszkańców wsi, ale nie tylko – składają się w złożoną opowieść o sposobach radzenia sobie ze światem. Można tu zobaczyć m.in. **najśłynniejszą i najstarszą szopkę krakowską** wykonaną pod koniec XIX w. przez Michała Ezenekiera, mistrza murarskiego i kaflarza z Krowodrzy.



A także najstarszą zachowaną w Polsce **drewnianą kapliczkę słupową** pochodzącą z Anielowa (z widoczną datą fundacji: 1 maja 1650 r.) czy kunsztownie zdobioną unikatową **pisanek monasterską**, wykonaną przez mniszkę w klasztorze prawosławnym w 1880 r.

W drugim budynku (tzw. Domu Esterki) w pięknie sklepionych, XVI-wiecznych piwnicach oglądać można wystawy czasowe – nowe interpretacje kolekcji i efekty badań nad współczesnością, które MEK nieprzerwanie prowadzi.



Muzeum Lotnictwa Polskiego

al. Jana Pawła II 39

www.muzeumlotnictwa.pl

Muzeum Lotnictwa Polskiego jest specjalistyczną placówką muzealną chroniącą i prezentującą polskie oraz światowe dziedzictwo lotnicze. To jedno z największych europejskich



Sopwith F.1 Camel

muzeów lotniczych położone jest na historycznym krakowskim lotnisku Rakowice-Czyżyny. Do 1963 r. lotnisko było używane do celów wojskowych i komunikacyjnych. Zgromadzone w hangarach i na wystawie plenerowej eksponaty: ponad 240 samolotów (m.in. **PZL P.11C, RWD-21, Supermarine Spitfire LF Mk.XVIe, PWS-26, Sopwith F.1 Camel, Albatros B.IIa**), szybowców, śmigłowców, kolekcja ponad 140 silników lotniczych



Republic F-105D Thunderchief

i zestawy raketowe to przegląd historii awiacji od czasów pionierskich do współczesności. Muzeum przeszło gruntową przebudowę. Nowością będą dostępne już wkrótce wystawy stałe „Skrzydła i ludzie XX wieku”, prezentująca statki powietrzne od lat 30. do 50. XX wieku, „Magazyny Historii”, przedstawiająca najstarsze, nieremontowane samoloty, „Metamuzeum”, ukazująca samoloty jako modele, nowa wystawa silników lotniczych i ekspozycja archeologii lotnictwa, prezentująca wydobyte z ziemi i z wody szczątki samolotów. Wystawa stała „Skrzydła i ludzie Wielkiej Wojny” prezentuje unikatowe samoloty z I wojny światowej.

Na ekspozycji plenerowej można odbyć spacer „Aleją MiG-ów” i obejrzeć samoloty bojowe Układu Warszawskiego i NATO. Poza statkami powietrznymi można zobaczyć mundury i ekwipunek lotniczy, dokumenty i pamiątki po słynnych lotnikach.



MUZEUM FOTOGRAFII W KRAKOWIE

MuFo Józefitów

ul. Józefitów 16

www.mufo.krakow.pl

Otwarty po 3-letniej gruntownej rewitalizacji i rozbudowie oddział przy ulicy Józefitów 16 to przestrzeń dostępna dla szerokiego grona odbiorców. To miejsce z unikalną ofertą edukacyjną skierowaną do różnicowanej grupy odbiorców. Podczas specjalnej ścieżki zwiedzania można zajrzeć do miejsc na co dzień niedostępnych, zobaczyć wyjątkowe zbiory MuFo w magazynach studyjnych oraz przyjrzeć się codziennej pracy muzealników w nowoczesnie zaprojektowanych pracowniach. To miejsce

warsztatów, paneli dyskusyjnych, seminariów i spotkań, przybliżających tajniki fotografii i muzealnej konserwacji, odświeżających zadania Pracowni Digitalizacji Obrazowej oraz pobudzających do dyskusji o takich zagadnieniach jak prawo własności intelektualnej czy związku fotografii i filmu.

Szczegółowy program jest dostępny na www.mufo.krakow.pl.





MUZEUM FOTOGRAFII W KRAKOWIE

MuFo Strzelnica

ul. Królowej Jadwigi 220

www.mufo.krakow.pl

W odnowionych wnętrzach zabytkowej Strzelnicy na Woli Justowskiej prezentowana jest wystawa „Portret” oraz organizowane są projekty edukacyjne, wykłady, spotkania dla publiczności oraz wydarzenia dla mieszkańców dzielnicy. W budynku działa również muzealna księgarnia oraz restauracja Projekt Strzeleńca.

Aktualna odsłona wystawy stałej poświęcona jest portretowi fotograficznemu. Wystawa prezentuje wieloaspektowość fenomenu portretu fotograficznego, pokazuje jego ewolucję podporządkowaną zarówno ograniczeniom i możliwościom technologicznym, jak i zmianom kulturowym oraz społecznym zachodzącym w świecie. Ekspozycja pokazuje wzajemne zależności czynników wpływających na zmianę trendów w portretowaniu od momentu ogłoszenia w 1839 roku wynalazku fotografii po zjawiska współczesne.

Dodatkową atrakcją stanowi blisko hektarowy ogród otaczający zabytkową Strzelnicę, gdzie oglądać można rzeźby przestrzenne Kingi Nowak, doskonale korespondujące z wizualnymi projektami edukacyjnymi realizowanymi przez Muzeum. Rzeźby nawiązują do zjawisk optycznych, występujących w fotografii i wykorzystywanych przez to medium. W trakcie realizacji jest projekt przekształcenia ogrodu w miejsce przyjemnego relaksu, gdzie można spędzić magiczny czas, zgłębiając tajniki percepcji, zagrać w bule, a także zapoznać się z historyczną funkcją strzelnicy.

Szczegółowy program jest dostępny na www.mufo.krakow.pl.



Muzeum Inżynierii Miejskiej

ul. św. Wawrzyńca 15

Plenerowa ekspozycja
„Ogród Doświadczeń
im. Stanisława Lema”

al. Pokoju 68

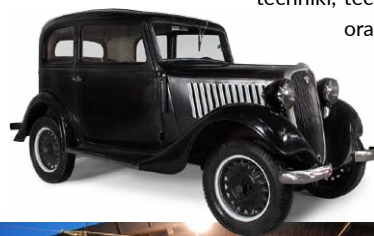
www.mim.krakow.pl

www.ogroddoswiadczen.pl

Muzeum Inżynierii Miejskiej mieści się w budynkach najstarszej krakowskiej zajezdni tramwajowej. Kompleks przy ul. św. Wawrzyńca to unikat w skali europejskiej, będący jedynym zachowanym praktycznie w całości zespołem zajezdni, dokumentującym ciągłość rozwoju komunikacji miejskiej od wprowadzenia tramwaju konnego, poprzez tramwaj elektryczny wąsko- i normalnotorowy aż po autobusy.



Zbiory Muzeum ilustrują rozwój historii techniki, technologii, inżynierii miejskiej oraz przemysłu, koncentrując się przede wszystkim na zachowaniu polskiego dziedzictwa technicznego.



Istotną cechą działalności muzealnej jest organizacja wystaw interaktywnych, upowszechniających wiedzę z zakresu nauk ścisłych wśród młodzieży.

Z uwagi na trwający remont siedziby przy ul. Wawrzyńca ekspozycja stała nie jest w chwili obecnej dostępna, Muzeum zaprasza jednak na **wystawę czasową** oraz do **Ogrodu Doświadczeń im. Stanisława Lema przy al. Pokoju 68**.

Niezmienną cechą Ogrodu Doświadczeń jest nauka poprzez dobrą zabawę. Do dyspozycji zwiedzających są **urządzenia interaktywne** demonstrujące zjawiska fizyczne z zakresu optyki,

hydrostatyki, mechaniki, akustyki, magnetyzmu, a także Geo-gródek stworzony z 17 rodzajów skał obecnych w architekturze Krakowa oraz Zapachowo i Lem-birynt.

Nowością sezonu 2020 jest syntetyczny tor saneczkowy, zestaw do curlingu, ogromna piaskownica oraz kino sferyczne "Planetarium". Wkrótce na terenie Ogrodu pojawią się kolejne atrakcje.



Muzeum Armii Krajowej im. gen. Emila Fieldorfa „Nila” w Krakowie

ul. Wita Stwosza 12

www.muzeum-ak.pl

Muzeum Armii Krajowej im. gen. Emila Fieldorfa „Nila” w Krakowie jest jedyną tego rodzaju instytucją w Polsce upowszechniającą wiedzę o Polskim Państwie Podziemnym i jego siłach zbrojnych. Ideą Muzeum AK jest przedstawienie całościowego obrazu polskiego podziemia

wraz z jego duchową genezą oraz kształtu jego dziedzictwa patriotycznego aż po współczesność. To jedno z młodszych krakowskich muzeów otworzyło stałą ekspozycję we wrześniu 2012 roku.



Na wystawie stałej „Polskie Państwo Podziemne i jego siły zbrojne” zgromadzono tysiące pamiątek i archiwaliów. W gablotach znalazły się mundury, zdjęcia, odznaczenia i broń – zarówno zdobyczne

i rzutowe egzemplarze produkcji seryjnej, jak i wytworzone przez AK-owców samoróbki. Są tu pierścienie maszyny szyfrującej Enigma, pamiątki po Cichociemnych, Order Orła Białego nadany pośmiertnie Emilowi Fieldorfowi ps. „Nil”. Zbiór oryginalnych muzealiów dopełniają rekonstrukcje czołgu Vickers, rakiety V2, kadłuba brytyjskiego bombowca Halifax i wyposażenia schronu prasowego. Część historii żołnierzy podziemia prezentowana jest w formie multimedialnej.





Muzeum Sztuki Współczesnej w Krakowie MOCAK

ul. Lipowa 4

www.mocak.pl

Program działającego od 19 maja 2011 roku Muzeum Sztuki Współczesnej w Krakowie MOCAK obejmuje prezentację międzynarodowej sztuki najnowszej, edukację oraz projekty badawcze i wydawnicze. Dwa najważniejsze cele, które stawia przed sobą Muzeum, to przedstawianie sztuki ostatnich 20 lat w kontekście powojennej awangardy i konceptualizmu oraz wyjaśnianie sensu tworzenia sztuki poprzez wskazywanie jej poznawczo-etycznych wartości i powiązań z codziennością. W Kolekcji MOCAK-u znajdują się dzieła m.in. Mirosława Bałki, Stanisława Dróżdża, Wilhelma Sasnala, Krzysztofa Wodiczki, Larsa Laumanna i Kojiego Kamojiego, a także artystów z kręgu Fluxusu – m.in. Bena Pattersona. Muzeum prezentuje również prywatną bibliotekę wybitnego historyka i krytyka sztuki – profesora Mieczysława Porębskiego. Oprócz książek w bibliotece, zaaranżowanej na gabinet profesora, znajdują się także obrazy malarzy m.in. z Grupy Krakowskiej, w większości przyjaciół Porębskiego. Muzeum wydało ponad 150 publikacji, w zdecydowanej większości dwujęzycznych. Prowadzi również projekty badawcze i literackie. Dodatkowo, w przestronnej księgarni MOCAK Bookstore mieszczącej się przy ulicy Lipowej 4, a także w sklepie internetowym oferowane są najciekawsze propozycje wydawnicze dotyczące współczesnej humanistyki.



CRICOTEKA – ośrodek dokumentacji sztuki Tadeusza Kantora

ul. Nadwiślańska 2-4

www.cricoteka.pl

Cricoteka została założona w Krakowie w 1980 roku jako żywe archiwum Teatru Cricot 2 z inicjatywy Tadeusza Kantora – reżysera, malarza, teoretyka sztuki, scenografa, twórcy happeningów, rewolucjonisty teatru XX wieku. Jego Teatr Cricot 2 uznawany był na arenie międzynarodowej w latach 70 i 80 XX wieku za jedno z najważniejszych zjawisk w nowoczesnym teatrze. Celem działalności Cricoteki jest prezentowanie dorobku Tadeusza Kantora, ale także szerzej – działań współczesnych twórców w dziedzinie sztuk plastycznych, teatru, tańca i muzyki, którzy wchodzą w dialog z ideami Tadeusza Kantora, udowadniając, że Kantor inspiruje kolejne pokolenia artystów.



Wystawa „Tadeusz Kantor. Widma” prezentuje w większości nie pokazywane dotąd na stałej ekspozycji obiekty, przedmioty i kostiumy ze spektakli Tadeusza Kantora. Wiodącym tematem wystawy jest pamięć o trudnej przeszłości, zarówno w wymiarze historycznym, jak i osobistym – idea wyraźnie obecna w twórczości wizjonera teatru. Zwiedzający mogą zobaczyć m.in. Wielki Ambalaż końca XX wieku ze spektaklu „Nigdy tu już nie powrócę” oraz Barykadę z „Niech szczeną artyści”, a także obiekty dobrze rozpoznawalne jak ławka z „Umarłej klasy”. Istotnym elementem aranżacji jest rampa dla zwiedzających, nawiązująca do nigdy niezrealizowanej przez Kantora idei, w której aktorzy na wybiegu mieli być obserwowani przez obiekty teatralne. Na wystawie to zwiedzający są obserwowani przez ekspozycje. Prezentację dopełnia teatralne oświetlenie, projekcje i efekty dźwiękowe.



Punkty informacji miejskiej

W miejskich punktach informacji turystycznej dostępne są skrócone wersje przewodników po mieście, z praktycznymi wskazówkami i informacjami teleadresowymi oraz mapy centrum z oznakowanymi trasami turystycznymi.

W ostatnim czasie do tradycyjnych, dawno wytyczonych tras, doszły nowe propozycje spacerów po mieście, interesujących ze względów krajobrazowych lub historycznych, związane m.in. z wydarzeniami ostatnich kilkadziesiąt lat.

www.infokrakow.pl

ul. Powiśle 11

tel.: +48 12 354 27 10

tel.: +48 12 354 27 12

powisle@infokrakow.pl

Sukiennice

Rynek Główny 1/3

tel.: +48 12 354 27 16

sukiennice@infokrakow.pl

ul. św. Jana 2

tel.: +48 12 354 27 25

jana@infokrakow.pl

Pawilon Wyspiańskiego

pl. Wszystkich Świętych 2

tel.: +48 12 354 27 23

wyspianski@infokrakow.pl

ul. Szpitalna 25

tel.: +48 12 354 27 20

szpitalna@infokrakow.pl

ul. Józefa 7

Rynek Główny 1/3

tel.: +48 12 354 27 28

jozefa@infokrakow.pl

Zgody 7

Osiedle Zgody 7

tel.: +48 12 354 27 14

zgody7@infokrakow.pl

Międzynarodowy Port Lotniczy w Balicach

ul. Kpt. M. Medweckiego 1

tel.: +48 12 285 53 41

balice@infokrakow.pl

Tekst i redakcja

Wydział ds. Turystyki UMK we współpracy z krakowskimi muzeami

Fotografie

E. Marchewka, W. Majka, A. Wierzba, A. Chęć, P. Bytnar, A. Janikowski, J. Dobrzyński, R. Sosin, M. Wąsik, M. Żak; Z. Prokop, K. Kućma - Creator sc; Studio Pion, archiwa muzealne, Skarbiec Katedry na Wawelu, Muzeum Krakowa, Muzeum UJ, Muzeum Inżynierii Miejskiej; D. Marta, M. Żak - materiały MuFo

Skład

Paweł Bytnar

Kraków 2020, wydanie III

ISBN: 978-83-66039-59-9

© Urząd Miasta Krakowa
Wydział ds. Turystyki

egzemplarz bezpłatny



Urząd Miasta Krakowa
WYDZIAŁ DS. TURYSTYKI

31-004 Kraków
pl. Wszystkich Świętych 3-4
tel. +48 12 616 60 52
wt.umk@um.krakow.pl
www.krakow.pl

ISBN 978-83-66039-59-9



United Nations
Educational, Scientific and
Cultural Organization



KRAKOW
UNESCO CITY
OF LITERATURE

Member of the UNESCO
Creative Cities Network
Since 2013



Europejska
Stolica Kultury
Gastronomicznej
Kraków 2019

znajdź nas:



/KrakowExperience



@krakowexperience



@krakowexperience

