

Gospodarka nocy(na) w Krakowie

- perspektywy rozwoju na tle globalnych trendów

Robert Pawlusiński

Uniwersytet Jagielloński

robert.pawlusinski@uj.edu.pl

NTIA NIGHT TIME INDUSTRIES ASSOCIATION

NIGHT TIME ECONOMY REPORT 2023

An insight into the Economic, Cultural and Community Value of the Night Time Economy and the contribution of the night time cultural economy within the UK

Supported by
NDML
INSURANCE SPECIALISTS

Feb 2023



The world at night

Preserving natural darkness for heritage conservation and night sky appreciation

David Welch, Robert Dick, Karen Treviño, Travis Longcore, Catherine Rich, John Hearnshaw, Clive Ruggles, Adam Dalton, John Barentine and István Gyarmathy



IUCN WCPA Good Practice Guidelines Series No. 33



Understanding

Nighttime Tourism

Edited by
Manuel Garcia-Ruiz
Jordi Nofre

ELGAR
UNDERSTANDING
SERIES



Noc miejska i jej „produktywność”

LONDON NIGHT TIME FACTS

TRAVEL



1/5

of all trips are for work. This is the same both day and night



2/3

of all trips at night are for leisure reasons



1/4

of trips on public transport happen at night



The biggest growth in public transport use is from **10pm to 7am**



50%

of night bus journeys are for work

CRIME



51%

drop in night time offences involving alcohol from 2010 to 2017



4.3%

of all crimes at night are alcohol-related offences



54%

usually go to bed after 11pm



24%

usually go to bed after midnight



36%

of Londoners say it is too expensive to go out at night



75%

of Londoners and visitors feel safe walking alone at night

OUTSIDE OF WORK



29%

of Londoners sleep very well, the highest percentage in the UK



65%

of Londoners are active at night

WHAT DO THEY DO?

socialise outside the home

22%

cultural activities

10% 7%

sport and gym

19%

personal errands

42%

other

NIGHT TIME WORKERS



62%

are men



38%

are women



31%

are BAME



1.6m

people in London work at night



191,000

work in health



178,000

work in professional services



168,000

work in culture and leisure



2/3

of babies are born at night. The most common time is 4am

6pm

6am

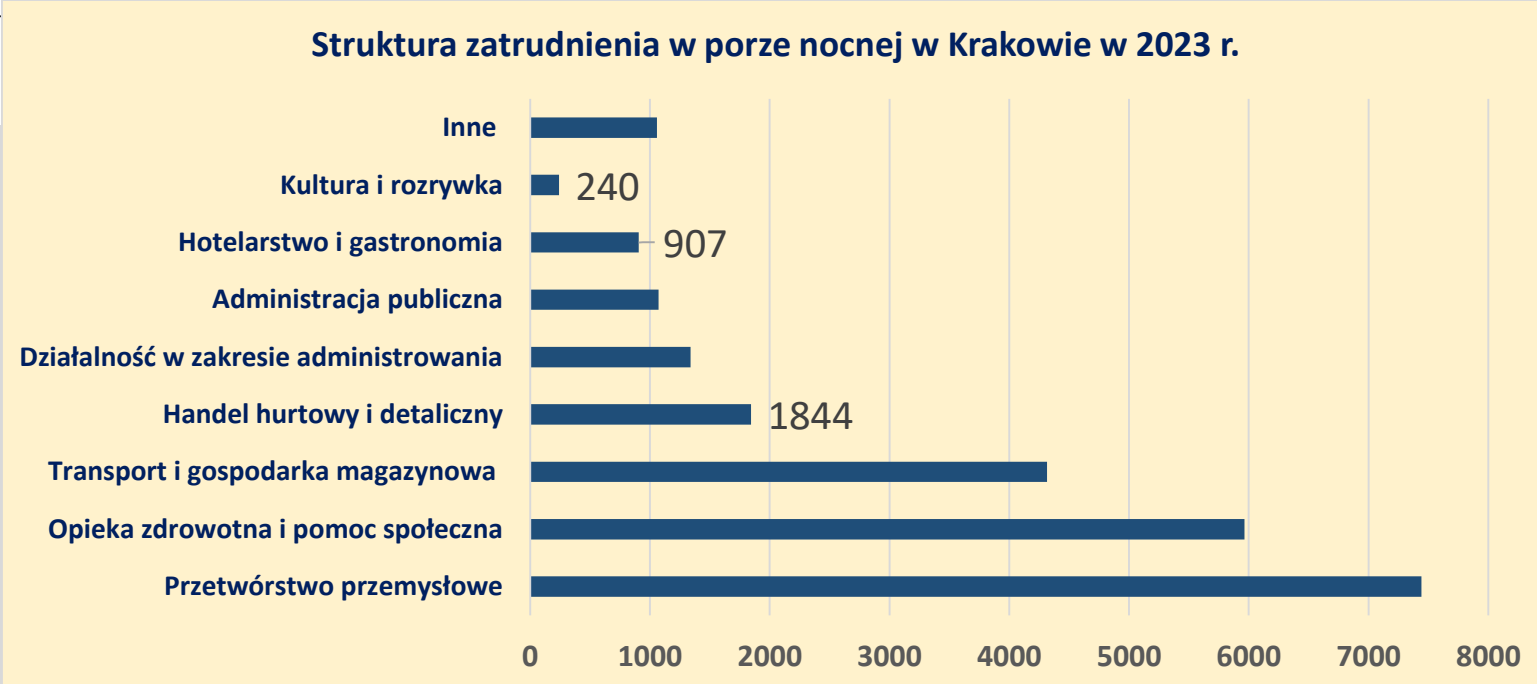
Pracujący w porze nocnej w wybranych miastach Polski

	Liczba pracujących w porze nocnej		Zmiana 2019-2023	Udział pracujących w porze nocnej w ogóle pracujących w 2023 r.
	2019	2023		
Warszawa	186 806	180 157	-6 649	9,2%
Kraków	29 602	26 333	-3 269	5,0%
Wrocław	26 815	23 139	-3 676	5,4%
Łódź	25 672	27 567	1 895	8,5%
Poznań	23 938	24 336	398	6,5%

(bez przedsiębiorstw prywatnych zatrudniających do 10 osób)

Źródło: GUS.

Struktura zatrudnienia w porze nocnej w Krakowie w 2023 r.



DLACZEGO MIASTA ROZWIJAJĄ AKTYWNOŚĆ NOCĄ?

Czynniki zewnętrzne
(Globalizacja, Konkurencyjność regionalna)

**Zwiększenie
dostępności
i produktywności
w cyklu 24 h**

**Rozwój usług
wolnoczasowych**
*(komercjalizacja
kultury nocnej)*

Czynniki wewnętrzne
(rewitalizacja przestrzeni „problemowych”)
- stref centralnych, dzielnic historycznych
i terenów/obiektów postindustrialnych

Miasta globalne

Miasta stołeczne

Drugie miasta

***Ośrodki
turystyczne***

***Ośrodki
akademickie***

Gospodarka nocna (Night-time economy)

- ▶ **Kompleks różnorodnych funkcji gospodarczych i społecznych bezpośrednio lub pośrednio rozwijanych w celu zaspokojenia** **wzrastającego zapotrzebowania człowieka na dobra i usługi**
 - o charakterze rekreacyjno-rozrywkowym, konsumowanych w porze nocnej (21:00-5:00) poza miejscem zamieszkania.

Gospodarka nocą > Gospodarka nocna

* * *

GOSPODARKA NOCY

Pojęcia pokrewne:

NIGHT CULTURE

Night-time cultural economy.

NIGHT LIFE

(a collective term for entertainment that is available and generally more popular from the late evening into the early hours of the morning)

NIGHT INDUSTRY

* * *

24 HOURS ECONOMY

24 HOURS CITY

Użytkownicy przestrzeni miejskiej (*city users*)

MIESZKAŃCY

CZASOWI MIESZKAŃCY
(STUDENCI ...)

„City consumers”

MIESZKAŃCY STREFY PODMIEJSKIEJ
(powiązani zawodowo z miastem lub nie)

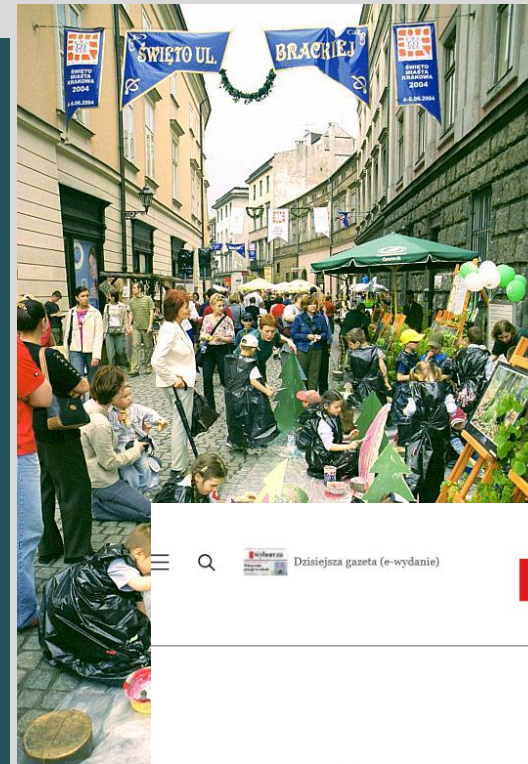
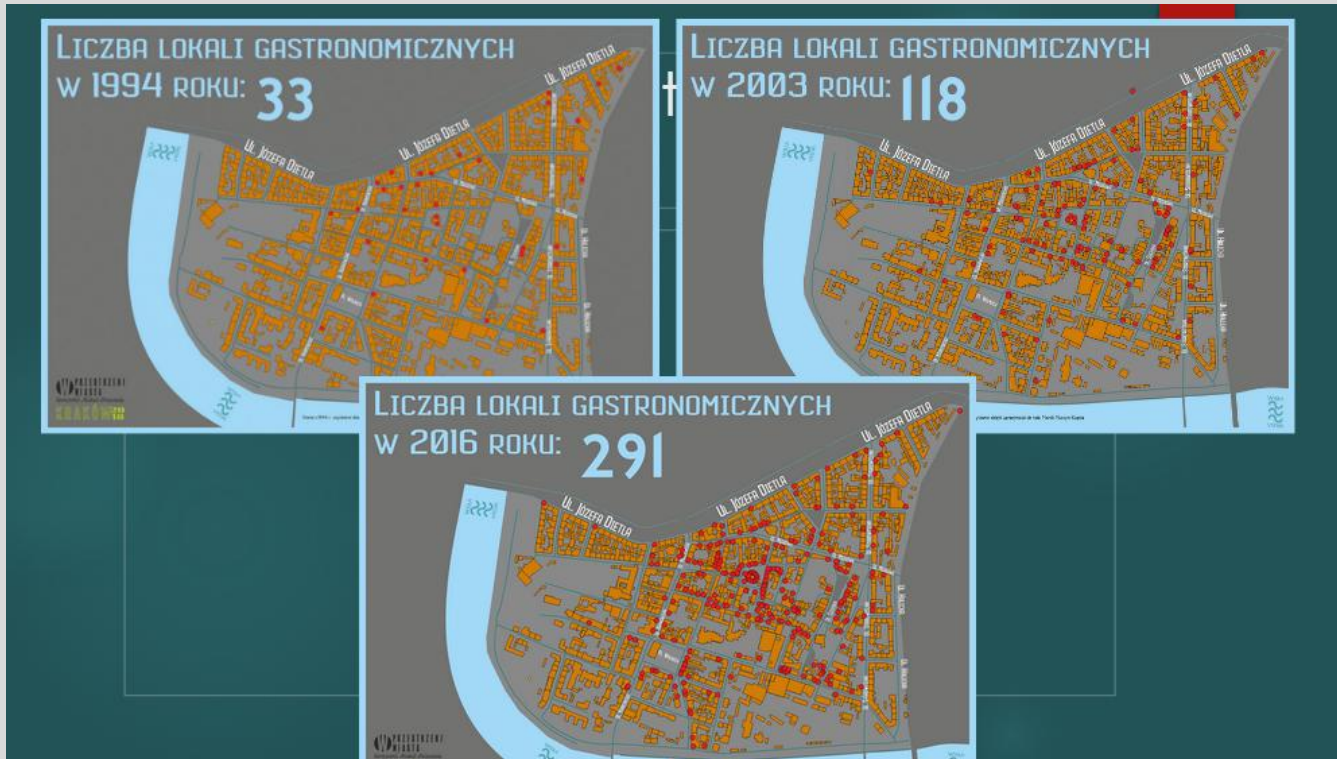
TURYŚCI

INNI PODRÓŻNI
(biznesmeni, naukowcy ...)

Czy Kraków żyje w rytmie miasta globalnego, czy miasta kultury i rozrywki (turystyki)?

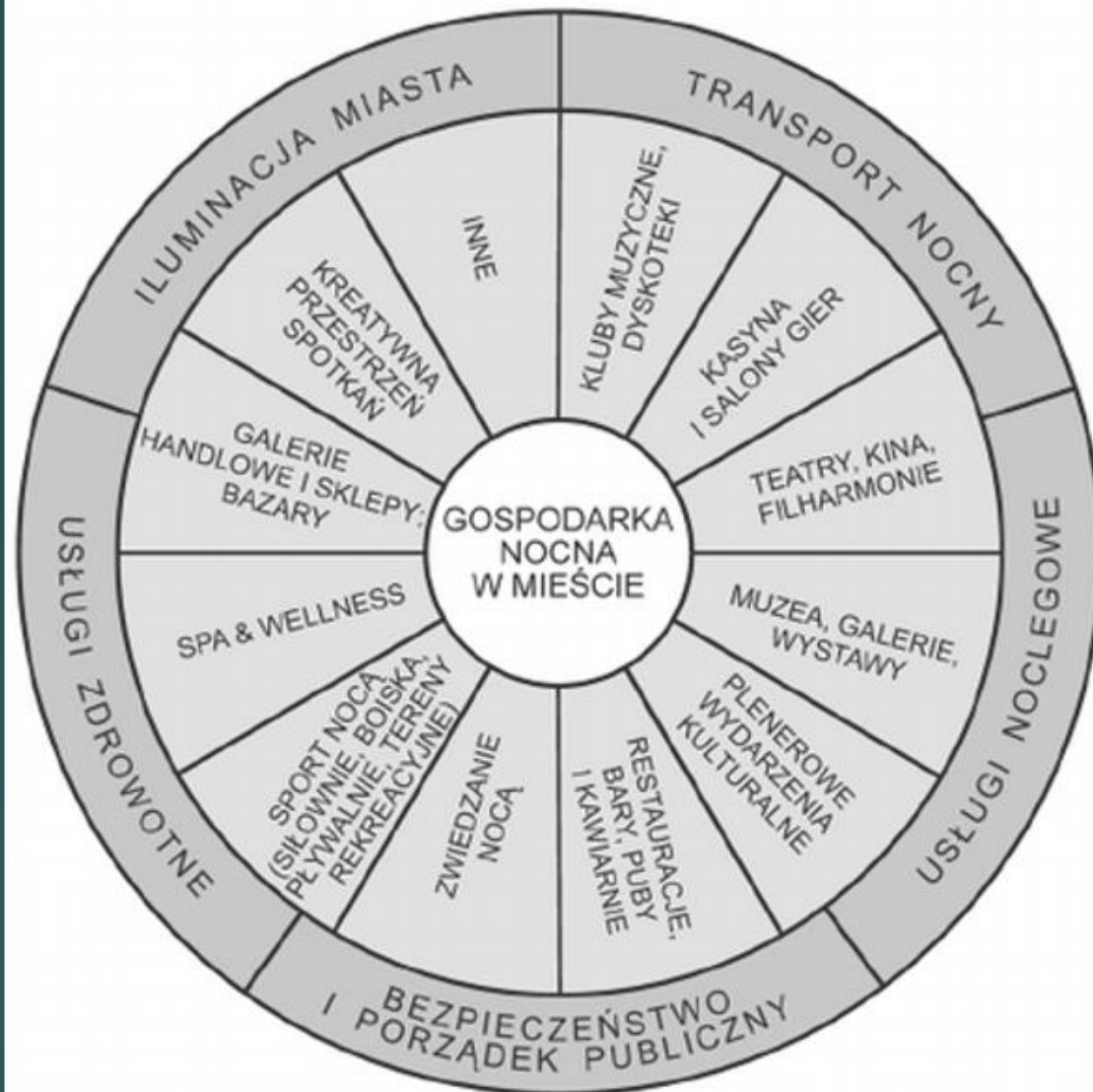
* * *

Night culture jako atut turystyczny Krakowa



Trendy wpływające na rozwój turystyki i rekreacji w miastach

- ▶ Nowe spojrzenie na czynniki rozwoju i funkcjonowanie miasta ery postindustrialnej, np. miasto – maszyna rozrywki Clarka; city users
- ▶ Zmiany w czasowym modelu organizacji pracy (6.00-14.00 → 10.00-18.00)
- ▶ Zmiany w sposobach spędzania czasu wolnego przez mieszkańców miast (wzrost znaczenia tzw. trzeciego miejsca)
- ▶ Moda na zdrowy styl życia i aktywną rekreację, ale jej silna komercjalizacja
- ▶ Hedonistyczne podejście do życia (poszukiwanie rozrywki, nowych doznań)
- ▶ Zmiany w modelu turystyki w miastach – moda na tzw. rekreację miejską
- ▶ Rosnąca popularność megawydarzeń w przestrzeni miasta (festiwale, fanoturystyka)
- ▶ Malejące znaczenie kosztów transportu w decyzjach o wyjazdach turystycznych



Rysunek 1. Gospodarka nocna miasta – elementy składowe
 Źródło: opracowanie własne

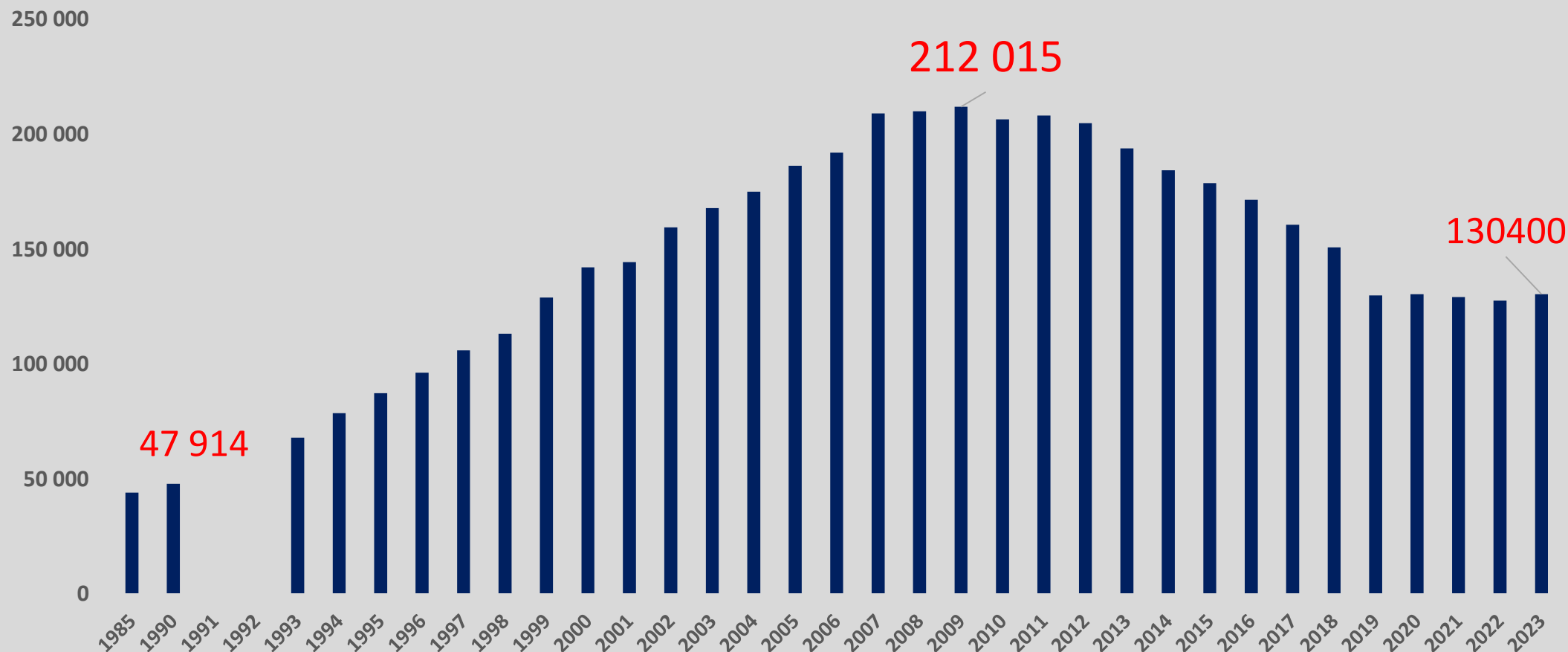
<p>Wyrafinowana rozrywka (Sophisticated entertainment)</p>	<p>Oferta skierowana do osób zainteresowanych uczestnictwem w wyrafinowanych formach kultury, o dużym przekroju wiekowym (nie masowa), w znacznej części koneserów sztuki. Zainteresowanie produktami nocnymi miasta warunkuje ranga miasta jako centrum życia kulturalnego, renoma miejskich instytucji życia kulturalnego oraz artystów związanych z miastem, a także kalendarz wydarzeń artystycznych.</p>
<p>Zaawansowana rozrywka (High-end entertainment)</p>	<p>Usługi o charakterze ekskluzywnym, jak kasyna, kluby nocne, renomowane placówki gastronomiczne. Często uzupełnieniem są oferty kulturalne udostępniane na zasadzie wyłączności (np. nocne wizyty w muzeum). Oferta skierowana do wąskiej grupy osób, dla których duże znaczenie ma kwestia elitarności i unikatowości produktu oraz do tzw. klienta korporacyjnego.</p>
<p>Prosta rozrywka (Middlebrow partying)</p>	<p>Rodzaj oferty skierowanej do masowego odbiorcy, głównie do ludzi młodych nastawionych na „prostą” rozrywkę, niejednokrotnie powiązaną z konsumpcją napojów alkoholowych. Ten typ rozrywki trafia do klienta masowego, dla którego jakość usług nie jest priorytetem. Jej odbiorcami są głównie studenci, turyści, a także młodzi mieszkańcy miast i przedmieść. Middlebrow-partying w ostatnich dwóch dekadach rozwija się najszybciej spośród wszystkich produktów nocnych. Oferta ta generuje olbrzymie negatywne efekty społeczne.</p>

Tabela 7. Segmenty oferty gospodarki nocnej. Źródło: Pawlusiński R. na podstawie Campo D., Brent D.R., The Entertainment Zone: Unplanned Nightlife and the Revitalization of the American Downtown, 2008.

Gospodarka nocna w Krakowie: wyzwania dla miasta

1. Turystyfikacja życia nocnego miasta i związane z tym konflikty społeczne (*geografia codzienności versus geografia niecodzienności*)
2. Zmiana modelu funkcjonowania rozrywki nocnej w mieście – gastronomia z rozrywką, przestrzenie spotkań, pub crawlingu kosztem klubów muzycznych i życia artystycznego
3. Tymczasowe przestrzenie rozrywki jako dominanta w ofercie nocnej miasta
4. Wkraczanie przedsiębiorstw sieciowych i korporacji międzynarodowych w obsługę klientów w porze nocnej
5. Poszerzanie zakresu aktywności nocnej miasta (rekreacja fizyczna i sport, edukacja, handel) i zasięgu przestrzennego

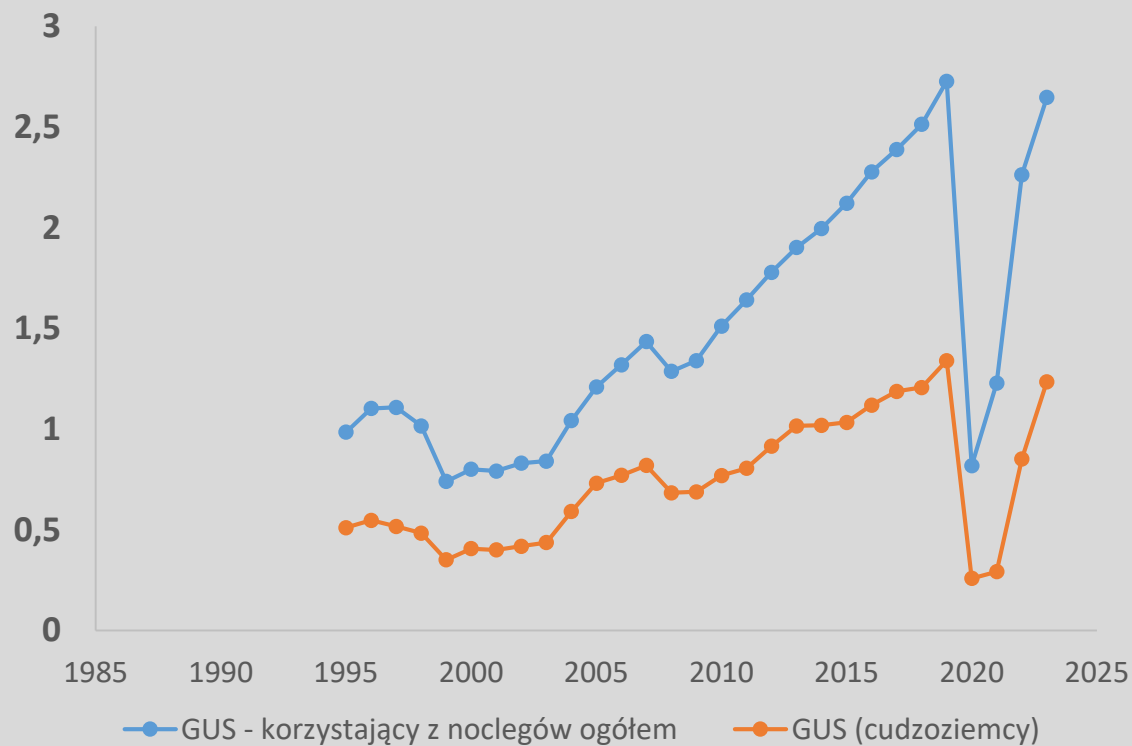
Liczba studentów w Krakowie w latach 1985-2023



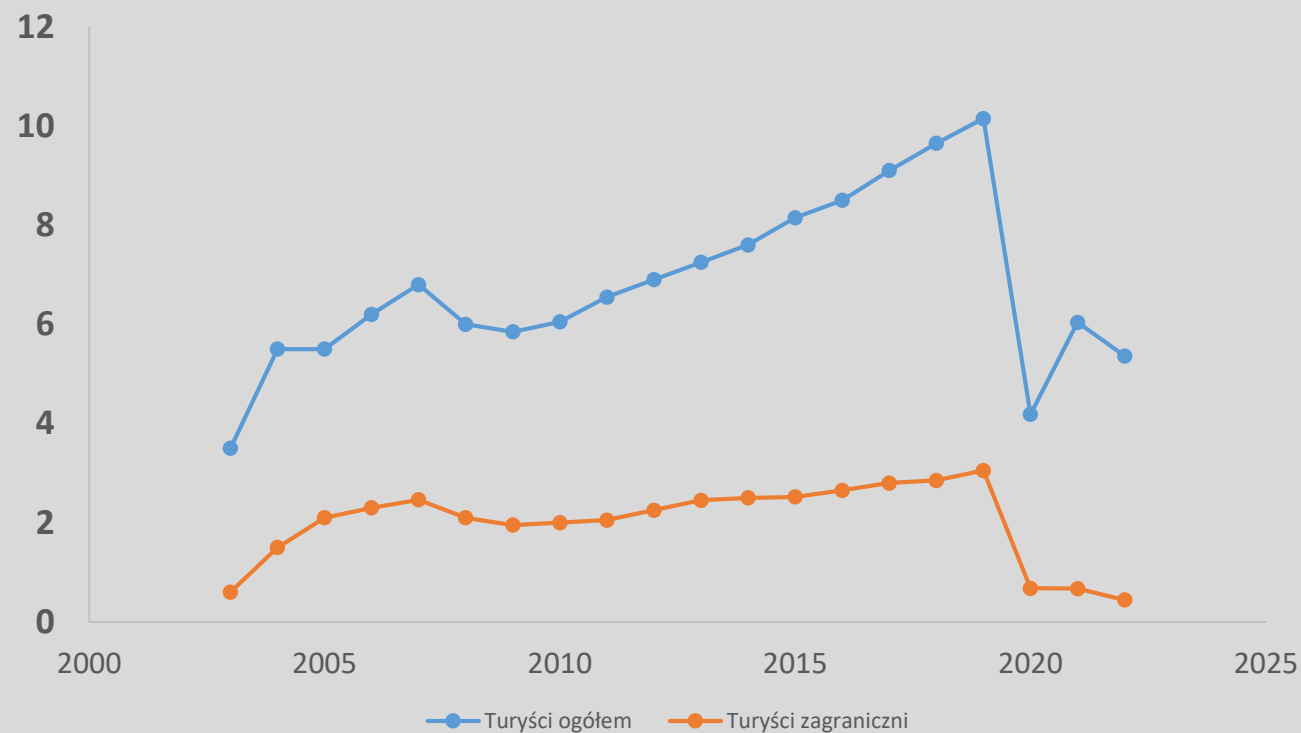
Łączna liczba osób w grupie wiekowej 20-30 lat ZAMIESZKUJĄCYCH STAŁE w Krakowie i okolicy – ok. 250-300 tys. osób

Liczba turystów w Krakowie w latach 1995-2023

Według GUS



Według badań MOT (Borkowski i in.)



30-35% - turyści w wieku 19-30 lat (Borkowski et al.)

Tabela 5.1.1. Cel przyjazdu do Krakowa w 2022 roku Kraj, Zagranica, Ogółem - struktura procentowa po zaokrągleniu

CEL PRZYJAZDU - GŁÓWNY	KRAJ %	ZAGRANICA %	OGÓŁEM %
A wypoczynek	30,7%	32,1%	30,9%
B zwiedzanie zabytków	23,0%	22,4%	22,9%
C odwiedziny miejsc rodzinnych	11,8%	4,0%	10,6%
D rozrywka (kluby, dyskoteki, puby)	7,5%	4,4%	7,0%
E cel religijny	6,0%	0,6%	5,1%
M odwiedziny znajomych	3,5%	4,4%	3,7%
T tranzyt	2,1%	8,2%	3,0%
J firmowy wyjazd integracyjny	2,6%	1,3%	2,4%
L odwiedziny krewnych	2,1%	3,8%	2,3%
I udział w szkoleniu	2,1%	2,1%	2,1%
K sprawy służbowe	1,2%	3,6%	1,6%
V inny cel	1,0%	2,7%	1,3%
F cel zdrowotny	1,1%	1,0%	1,1%
U edukacja	0,6%	4,0%	1,1%
O udział w imprezie kulturalnej	1,1%	0,4%	1,0%
N udział w wydarzeniu	0,8%	0,8%	0,8%
P zakupy	0,8%	0,8%	0,8%
W udział w imprezie sportowej	0,8%	0,6%	0,8%

Tabela 2.2.1. Główne cele przyjazdu do Krakowa osób odwiedzających miasto w 2018 roku (w %)

Główne cele przyjazdu	Krajowi	Zagraniczni	Ogółem
Zabytki	16,5%	35,3%	27,2%
Wypoczynek	12,6%	21,9%	17,9%
Tranzyt	10,8%	5,2%	7,6%
Biznes	7,7%	6,3%	6,9%
Krewni	7,7%	4,2%	5,7%
Znajomi	6,4%	3,9%	5,0%
Rozrywka	3,7%	5,9%	5,0%
Religia	7,0%	2,2%	4,3%
Edukacja	3,6%	2,8%	3,1%
Wydarzenia	3,2%	2,0%	2,5%
Szkolenie	3,3%	1,4%	2,2%
Zdrowie	4,1%	0,4%	2,0%
Zakupy	3,3%	0,8%	1,9%
Konferencje	1,8%	1,8%	1,8%
Inny	2,7%	1,1%	1,8%
Turyst. aktywna	0,9%	1,1%	1,1%
Impreza	1,1%	0,9%	1,0%
Ojcowizna	1,0%	0,9%	0,9%
Integracja z firmą	1,4%	0,5%	0,9%
Sport	0,6%	0,3%	0,4%
Odnowa	0,4%	0,4%	0,4%
Przyroda	0,2%	0,6%	0,4%

Dolne Młyny w Krakowie (dawna Cygar-Fabryka)

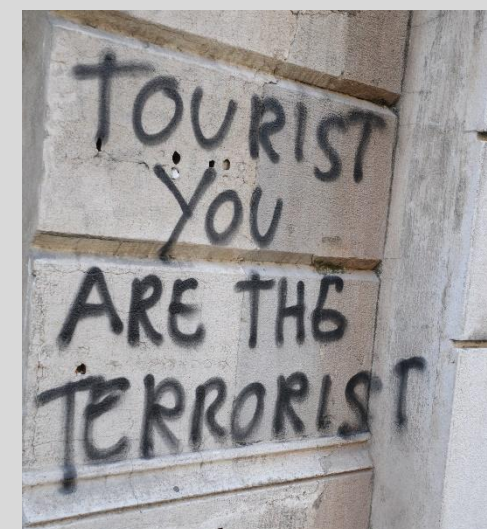


NTE po pandemii COVID-19 – nowe etapy („fale”) i nowe wyzwania

ODRODZENIE NTE W MIASTACH



BUNT PRZECIWKO GOŚCIOM



Badania z zakresu gospodarki nocy w Krakowie - POTRZEBY

- 1. Inwentaryzacja obiektów działających w porze nocnej w układzie sektorowym**
- 2. Próba oszacowania potencjału gospodarczego nocy miejskiej (miejsca pracy)**
- 3. Określenie wielkości popytu na ofertę nocną miasta, ze wskazaniem głównych grup jej odbiorców i identyfikacja ich preferencji**
- 4. Przestrzenne aspekty NTE w Krakowie**
- 5. Turystyka a gospodarka nocna w Krakowie – BADANIA JAKOŚCIOWE nt. oferty turystycznej miasta w porze nocnej**



1980

First Wave

The concept of the 'Night-Time Economy' emerged in the 1980's as part of urban revitalization strategies in British cities. At the time, many urban centers were in a state of abandonment and decline. As cities transitioned from being centers of production to being centers of consumption, abandoned warehouses and buildings became bars, clubs and all kinds of creative spaces that helped create new jobs and income for these recovering cities. In this context, this first wave led to the de-regulation and liberalization of licensing regimes based on the notion of the **24-hour city**.



2000

Second Wave

The rapid expansion of night-time activity brought along a rise in urban noise, alcohol consumption, crime and antisocial behavior. This second wave refers to the studies and strategies that emerged to respond to these issues, such as greater surveillance and police presence to handle the backlash from resident groups who complained about the negative impact of night-time economy over safety and quality of life.



2010

Third Wave

Though the first two waves were led by British and Australian scholars, by the early 2000s the list of night-time experts began to incorporate new voices from geographers, sociologists, criminologists and urbanists from western Europe, North America and Southeast Asia. This third wave encouraged a more proactive and informed conversation about how to plan for darkness. It was then when academic journals such as *Urban Studies* devoted an entire volume to the topic, and when Marion Roberts y Adam Eldridge (2012) published their seminal book titled *Planning the Night-Time City*.



2015

Fourth Wave

These events have led us to a fourth wave, marked by the rise of a new role and emerging governance model for the urban night: **the night mayor**. Though the title varies greatly—mayor, czar, manager—there are more than 40 cities around the world that have incorporated this position, three of them in Latin America (Seijas and Milan, 2019).

Dziękuję za uwagę

robert.pawlusinski@uj.edu.pl

Pijalnia wódki i piwa

- Kilkadziesiąt lokali w całej Polsce
(10 miast), w tym w Krakowie



Noc - różne wymiary

- Od zmierzchu do świtu
- Różna długość trwania (szerokość geograficzna)
- Różne warunki termiczne

fizyczny

biologiczny

- Wewnętrzny zegar biologiczny człowieka
- Czas niezbędny do regeneracji organizmu (sen)

Czas tajemny – ryty i obyczaje
Czas odpoczynku/relaksu
Czas swobodny – ograniczony nadzór społeczny i obyczajowy
„Nowa wartość ekonomiczna”
NOC MIEJSKA (URBAN NIGHT)

kulturowy

norma-
tywny

- **Prawnie zdefiniowany przedział czasu** w ciągu doby, w którym oczekujemy określonych zachowań społecznych

SZTUCZNE ŚWIATŁO – dawca NOCY

NOC - okres pomiędzy zmierzchem a świtem (szer. geogr., pora roku)

Regulacje dotyczące pory nocnej w Polsce

- a) z przepisów prawa pracy – 21.00-7.00
- b) *cisza nocna (odpoczynek)* – 22.00-6.00

Regulacje Unii Europejskiej

- a) Dyrektywa dotycząca czasu pracy:
 - okres nie krótszy niż 7 godz.
 - (w tym zawsze między 0.00 a 5.00)
- b) Dyrektywa dotycząca hałasu:
 - 19.00-23.00 – pora wieczorna
 - 23.00-7.00 – pora nocna

Opracowania dotyczące gospodarki miasta nocą:

- a) San Francisco (2012)
 - początek pory nocnej o 20.00 (*after normal business hours*)

b) Sydney (2010)

-) evening economy: 21.00-23.00
-) night economy: 23.00-2.00
-) late night economy: 2.00-5.00

**Pora nocna:
21.00-5.00**

Inne opracowania

- ▶ *nocturnal city*